

L'ANALYSE DE L'ÉVOLUTION DE L'ACTIVITÉ

+2,0%

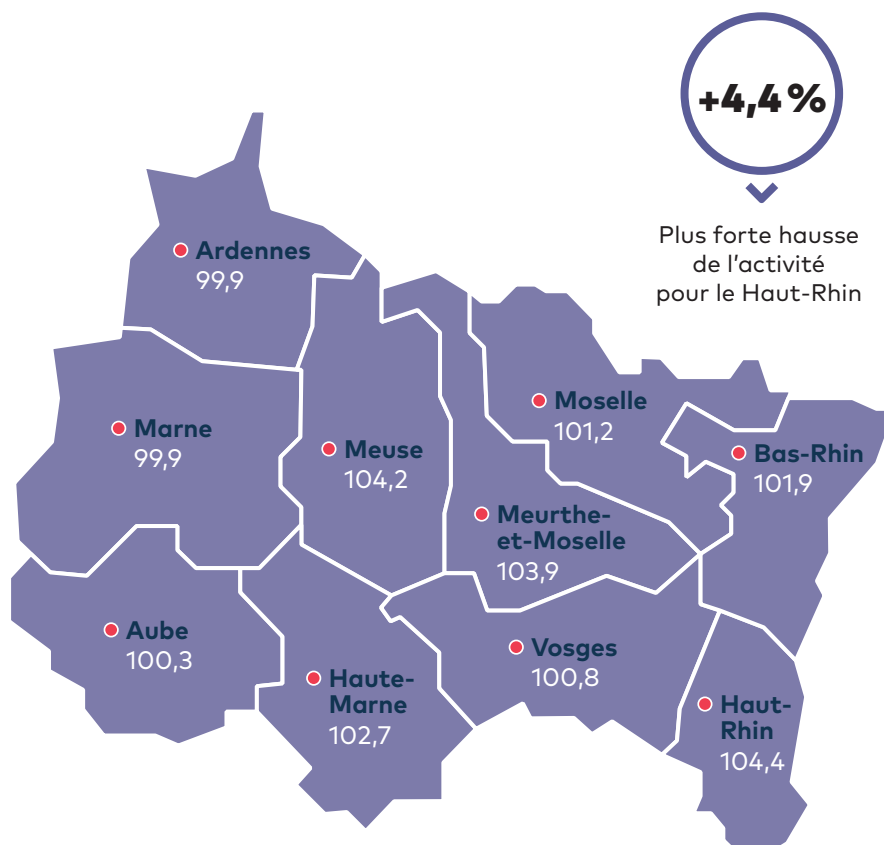
pour la région
Grand Est

- > En région Grand Est, l'activité des TPE-PME au 3^e trimestre 2019 a augmenté, à nombre de jours comparable, de 2 % par rapport au 3^e trimestre 2018 (indice à 102), résultat inférieur de 0,5 point à la moyenne nationale (+2,5 %). Elle se classe au 12^e rang en termes d'évolution du chiffre d'affaires (CA), sur ce trimestre de croissance nationale toujours dynamique.
- > Huit des dix départements voient leur chiffre d'affaires progresser. Les TPE-PME de la Marne et des Ardennes affichent une très légère baisse d'activité (-0,1 %) et restent en bas de classement, respectivement pour le troisième et quatrième trimestre consécutif. Inversement, la croissance s'accélère pour les entreprises du Haut-Rhin (+4,4 %), de la Meuse (+4,2 %) et de Meurthe-et-Moselle (+3,9 %). Elles tirent la hausse régionale en compagnie de celles de Haute-Marne (+2,7 %), dans une moindre mesure. Celles du Bas-Rhin enregistrent une hausse proche de la moyenne régionale et de leur performance du précédent trimestre. Les structures de Moselle (+1,2 %), des Vosges (+0,8 %) et de l'Aube (+0,3 %) voient la hausse d'activité ralentir nettement et perdent respectivement 1 point, 2,4 points et 1,8 point de croissance par rapport au précédent trimestre.

LE TABLEAU DES RÉGIONS

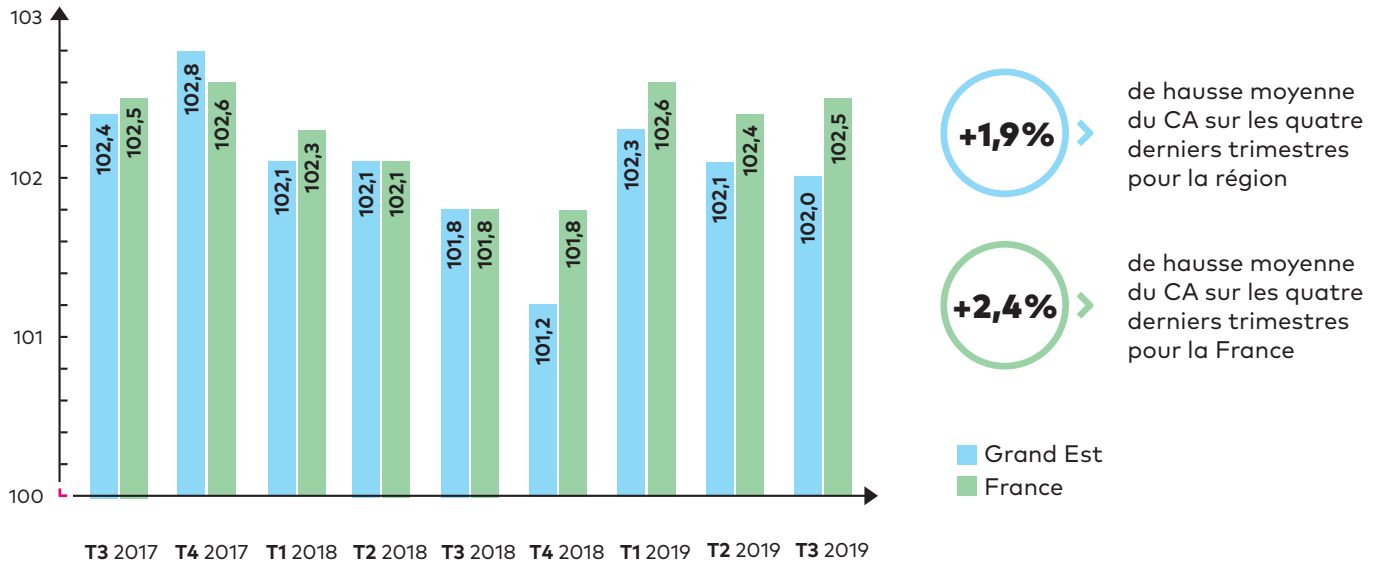
RÉGION	Indice de CA
PAYS DE LA LOIRE	103,6
BRETAGNE	103,6
OCCITANIE	102,9
AUVERGNE-RHÔNE-ALPES	102,9
NOUVELLE-AQUITAINE	102,8
HAUTS-DE-FRANCE	102,7
BOURGOGNE-FRANCHE-COMTÉ	102,7
NORMANDIE	102,6
LA RÉUNION	102,5
ÎLE-DE-FRANCE	102,4
PROVENCE-ALPES-CÔTE D'AZUR	102,1
GRAND EST	102,0
CENTRE-VAL DE LOIRE	101,8
CORSE	98,8
FRANCE	102,5

LA CARTE DES DÉPARTEMENTS (en indice de CA)



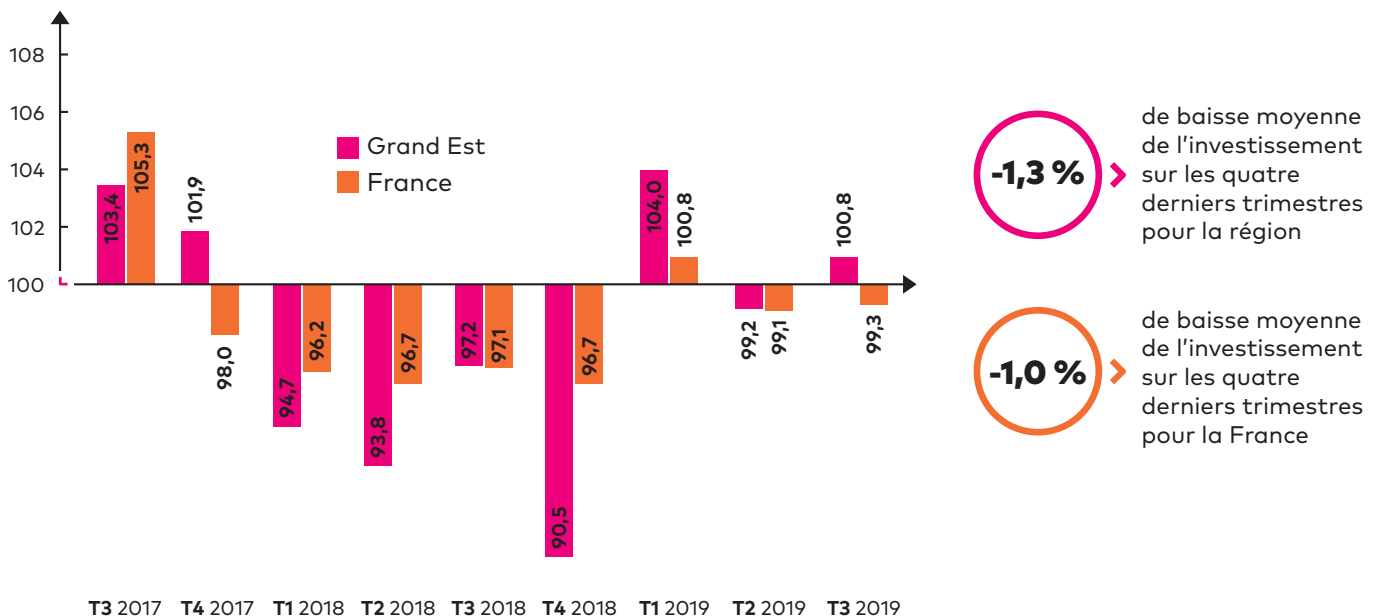
L'ÉVOLUTION DE L'INDICE TRIMESTRIEL D'ACTIVITÉ DES TPE-PME

- > Les TPE-PME de la région Grand Est voient leur indice d'activité continuer de se réduire depuis le début d'année 2019, même s'il reste à un bon niveau. La performance se situe toutefois en deçà de la moyenne nationale, pour le quatrième trimestre consécutif.
- > Les entreprises régionales enregistrent une hausse moyenne de 1,9 % de leur CA sur les quatre derniers trimestres, résultat inférieur de 0,5 point à la moyenne française (+2,4 %).



L'ÉVOLUTION DE L'INDICE TRIMESTRIEL D'INVESTISSEMENT

- > En matière d'investissement (l'indice est calculé à partir de la TVA déductible sur les biens constituant des immobilisations dans les déclarations mensuelles et trimestrielles de TVA), les entreprises locales ont légèrement accru leur effort (+0,8 %) après la rechute du précédent trimestre. Elles bénéficiaient toutefois d'un effet de base favorable (l'investissement s'était contracté au 3^e trimestre 2018). Elles se hissent ainsi au 4^e rang national.
- > Les TPE-PME régionales ont, en moyenne sur les quatre derniers trimestres, réduit de 1,3 % les montants investis, performance légèrement inférieure à la moyenne française (-1 %).

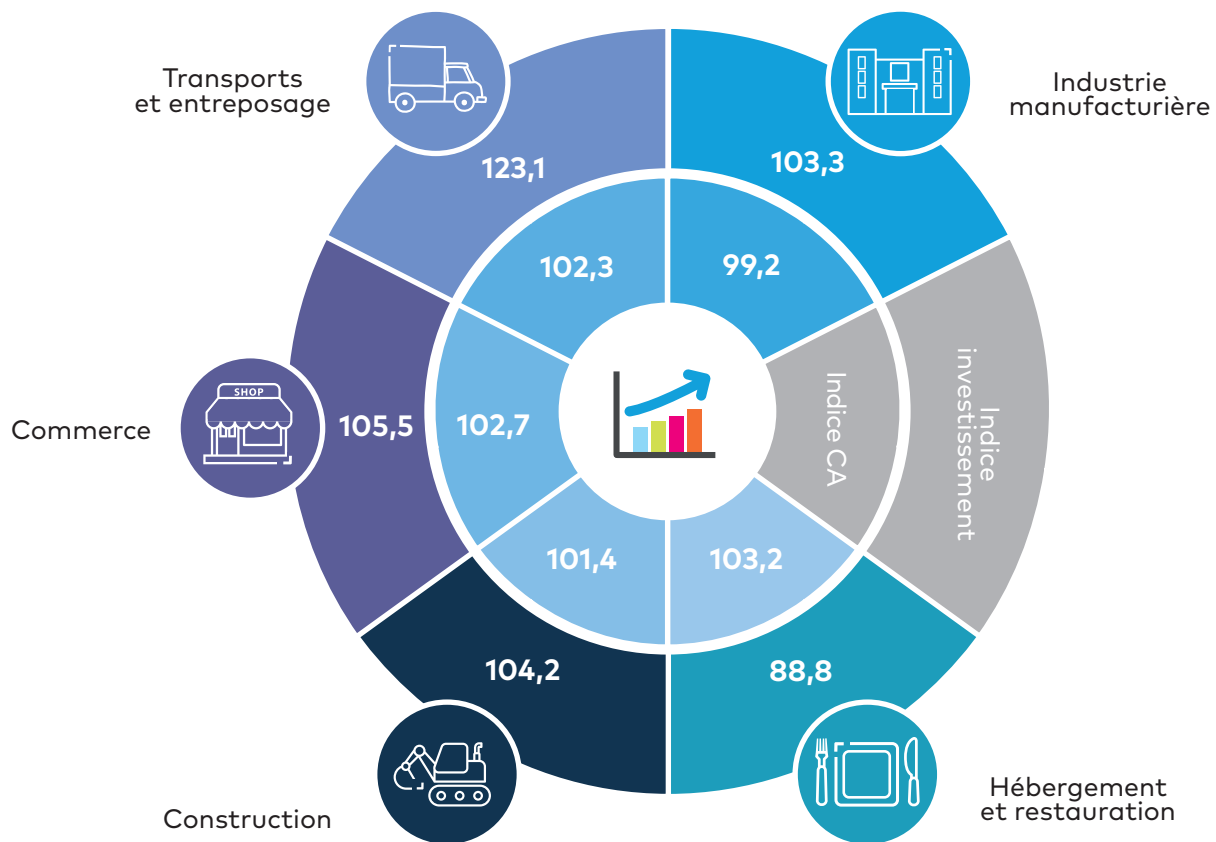


L'ÉVOLUTION DE L'INDICE D'ACTIVITÉ ET D'INVESTISSEMENT PAR SECTEUR

+3,2%

de hausse du CA pour les TPE-PME du secteur de l'hébergement restauration

- > Quatre des cinq secteurs plus spécifiquement suivis par l'Ordre des experts-comptables voient leur activité progresser sur le trimestre. Les TPE-PME du secteur de l'hébergement restauration sont les plus dynamiques (+3,2 %) et portent, avec celles du commerce (+2,7 %), la hausse régionale. Elles affichent également des résultats supérieurs aux moyennes nationales de leurs secteurs respectifs. Celles des transports et de l'entreposage (+2,3 %) enregistrent une hausse supérieure à la moyenne régionale mais perdent 2 points de croissance par rapport au précédent trimestre.
- > C'est également le cas de celles de la construction (+1,4 %) qui perdent 0,8 point de croissance et surtout celles de l'industrie manufacturière (-0,8 %) qui enregistrent une baisse de CA après deux trimestres de hausse.

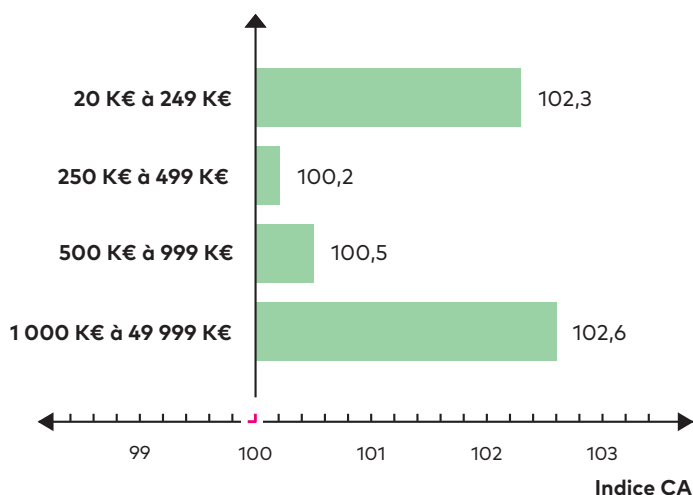


+23,1%

de hausse en termes d'investissement pour les TPE-PME du secteur des transports et de l'entreposage

- > Côté investissement, seules les TPE-PME de l'hébergement restauration ont réduit leur effort (-11,2 %). La situation reste compliquée pour le secteur, avec un septième trimestre consécutif de baisse.
- > Les entreprises des transports et de l'entreposage (+23,1%) retrouvent des couleurs après la baisse du précédent trimestre, même si l'effet de base était favorable. Les structures du commerce (+5,5 %) et de l'industrie manufacturière (+3,3 %) accroissent les montants investis pour le troisième trimestre consécutif. Pour celles de la construction (+4,2 %), il s'agit d'un quatrième trimestre consécutif de hausse de l'effort. Pour ces quatre activités, le résultat est supérieur à leur moyenne nationale respective.

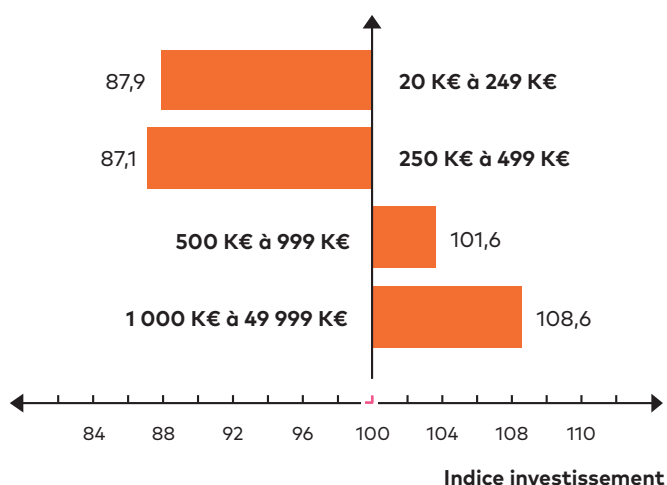
L'ÉVOLUTION DES INDICES PAR TRANCHE DE CA



- Comme depuis le début d'année 2019, toutes les catégories de taille de TPE-PME voient leur activité croître. Les plus grandes entreprises de l'échantillon, réalisant entre 1 et 50 millions d'euros de CA annuel (+2,6 %), restent les plus dynamiques. Elles tirent la croissance régionale en compagnie des plus petites (moins de 250 K€ de CA à l'année), qui gagnent plus d'un point de croissance par rapport au précédent trimestre (+2,3 %). Pour les catégories intermédiaires, la hausse reste plus modérée et ralentit par rapport au précédent trimestre. Les structures dont l'activité annuelle est comprise entre 500 et 999 K€ (+0,5 %) perdent 0,8 point de croissance tandis que celles dont le CA annuel se situe entre 250 et 499 K€ (+0,2 %) perdent 0,2 point.

102,0

Indice de CA régional
toutes tailles confondues



100,8

Indice d'investissement régional
toutes tailles confondues

- En termes d'investissement, les plus grandes PME de l'échantillon, réalisant entre 1 et 50 millions d'euros de CA à l'année (+8,6 %) portent la hausse locale, avec un troisième trimestre consécutif d'augmentation. Celles dont le CA annuel est compris entre 500 et 999 K€ (+1,6 %) ont accru les montants investis pour le deuxième trimestre consécutif, même si l'effet de base était particulièrement favorable. En revanche, les entreprises réalisant entre 250 et 499 K€ à l'année réduisent leurs investissements pour le second trimestre consécutif (-12,9 %). La situation est toujours aussi tendue pour les plus petites TPE, réalisant moins de 250 K€ de CA annuel (-12,1 %), qui ont réduit leur effort pour le huitième trimestre consécutif.

SOURCES & METHODOLOGIE

- Les données proviennent de la base de données Statexpert, construite à partir des télédéclarations sociales et fiscales réalisées par les experts-comptables pour le compte de leurs clients, les TPE-PME. Les données présentées ici sont issues de la compilation des informations provenant des déclarations mensuelles et trimestrielles de TVA. Pour l'investissement, l'indice est calculé à partir de la TVA déductible sur les biens constituant des immobilisations.
- Les données trimestrielles sont basées sur un échantillon d'environ 350 000 entreprises chaque trimestre, au niveau national et d'environ 27 000 en région.
- Les données sont toujours présentées à périmètre constant

d'entreprises, recalculé à chaque période ; les évolutions sont calculées en glissement annuel (une période par rapport à la même période de l'année précédente).

- Les données concernent les TPE-PME réalisant entre 20 K€ et 49 999 K€ de chiffre d'affaires annuel.
- L'indice trimestriel d'activité est corrigé du nombre de jours ouvrés. Le troisième trimestre 2019 compte un jour ouvré de plus que le troisième trimestre 2018.
- Les secteurs correspondent à la nomenclature d'activités française - NAF rév. 2, 2008 (édition 2015) - Niveau 1, soit 21 secteurs (avec un zoom sur 5 d'entre eux dans la partie sectorielle).

Infographie réalisée par :

ORDRE DES EXPERTS-COMPTABLES

Pour en savoir plus,

rendez-vous sur l'onglet « Créer vos indices »
du site www.imagepme.fr

