

L'ANALYSE DE L'ÉVOLUTION DE L'ACTIVITÉ

+2,3%

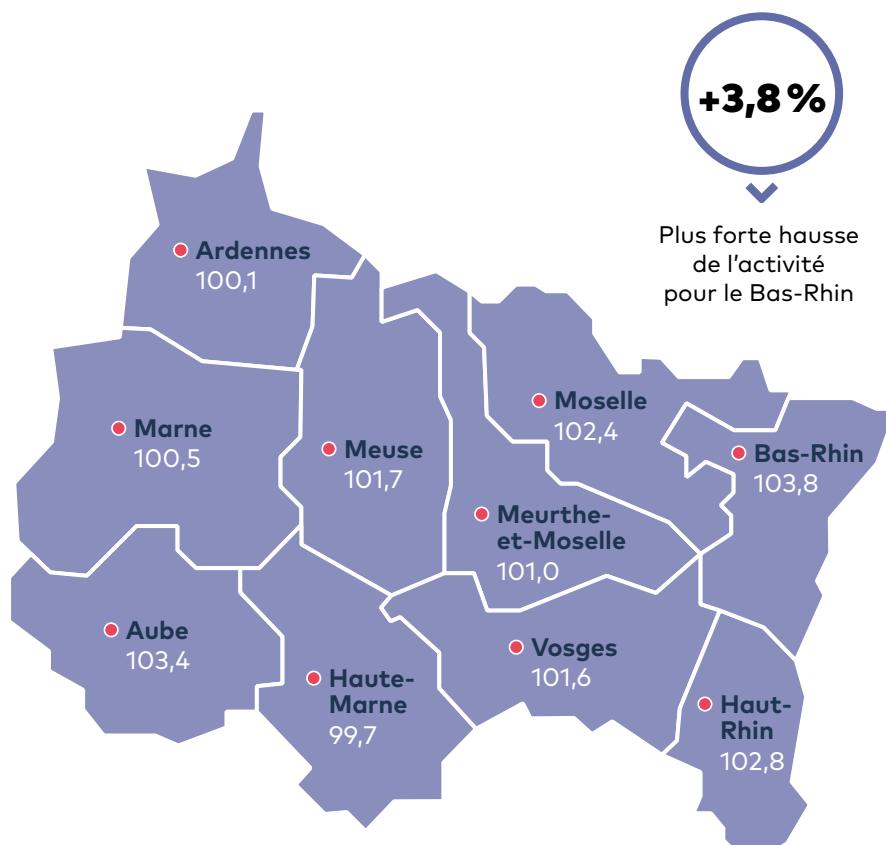
pour la région Grand Est

- > En région Grand Est, l'activité des TPE-PME au 1^{er} trimestre 2019 a augmenté, à nombre de jours comparable, de 2,3 % par rapport au 1^{er} trimestre 2018 (indice à 102,3), résultat inférieur de 0,3 point à la moyenne nationale (+2,6 %). Elle se classe au 10^e rang en termes d'évolution du chiffre d'affaires (CA), sur ce trimestre de croissance nationale qui s'accélère. La performance est notable car supérieure de 1,1 point à celle du précédent trimestre, avec un effet de base pourtant défavorable.
- > Neuf des dix départements enregistrent une hausse de chiffre d'affaires sur le trimestre. La Haute-Marne affiche un quatrième trimestre de recul d'activité (-0,3 %), même si l'effet de base reste défavorable. Les entreprises du Bas-Rhin sont les plus dynamiques (+3,8 %) et portent la croissance régionale en compagnie de celles de l'Aube (+3,4 %), du Haut-Rhin (+2,8 %) et de la Moselle (+2,4 %). La Meuse (+1,7 %), les Vosges (+1,6 %) et la Marne (+0,5 %) voient la hausse d'activité ralentir par rapport au précédent trimestre. Inversement, elle s'est accélérée en Meurthe-et-Moselle (+1 %) et dans les Ardennes (+0,1 %), même si elle reste modérée.

LE TABLEAU DES RÉGIONS

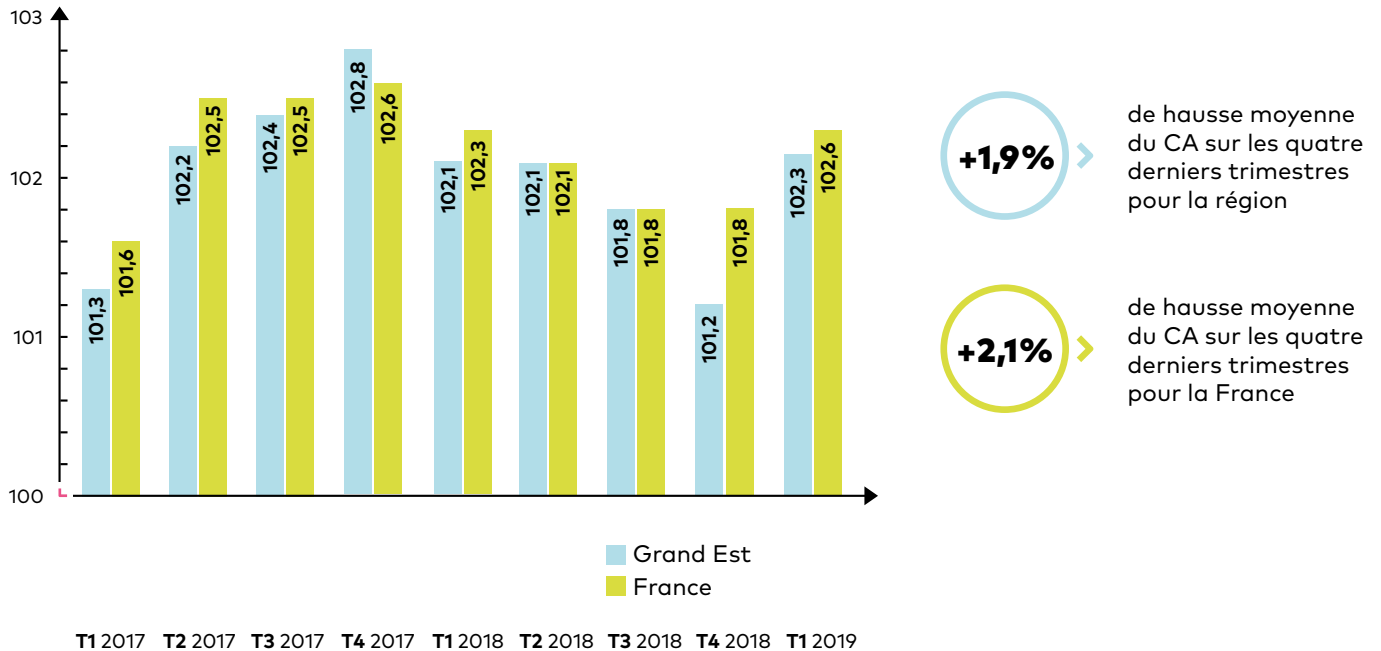
RÉGION	Indice de CA
PAYS-DE-LA-LOIRE	104,0
CENTRE-VAL DE LOIRE	103,5
BRETAGNE	103,5
NORMANDIE	103,5
OCCITANIE	103,5
PROVENCE-ALPES-CÔTE D'AZUR	103,2
NOUVELLE-AQUITAINE	102,9
LA RÉUNION	102,5
AUVERGNE-RHÔNE-ALPES	102,4
GRAND EST	102,3
BOURGOGNE-FRANCHE-COMTÉ	102,2
ÎLE-DE-FRANCE	101,9
HAUTS-DE-FRANCE	101,9
CORSE	101,5
FRANCE	102,6

LA CARTE DES DÉPARTEMENTS (en indice de CA)



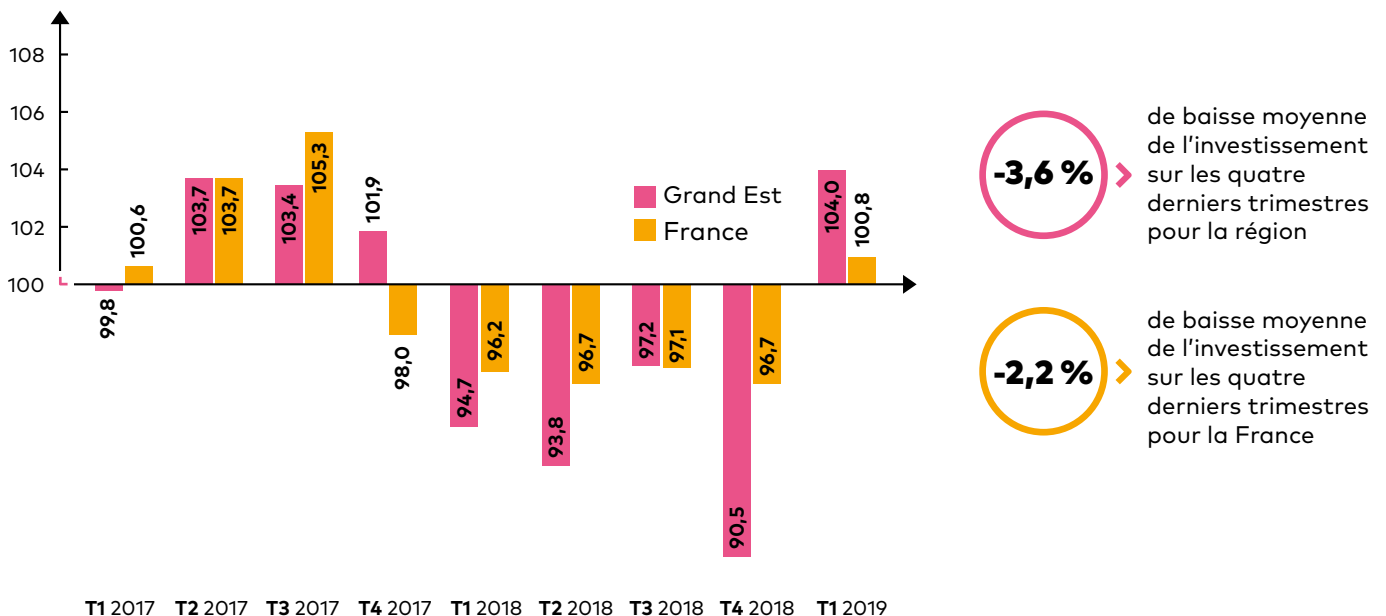
L'ÉVOLUTION DE L'INDICE TRIMESTRIEL D'ACTIVITÉ DES TPE-PME

- > L'indice d'activité des TPE-PME de la région Grand Est retrouve de la vigueur, à l'image de la situation nationale. Les structures locales enregistrent même leur troisième meilleure performance depuis la création du baromètre en 2015, malgré l'effet de base défavorable.
- > Les entreprises régionales affichent une croissance moyenne de 1,9 % de leur chiffre d'affaires sur les quatre derniers trimestres, légèrement en deçà du résultat national (+2,1 %).



L'ÉVOLUTION DE L'INDICE TRIMESTRIEL D'INVESTISSEMENT

- > Bonne nouvelle du côté de l'investissement, avec une hausse de 4 % succédant à quatre trimestres de recul, même si l'effet de base était très favorable. La région remonte ainsi à la 3^e place du classement.
- > Les entreprises locales ont, en moyenne sur les quatre derniers trimestres, réduit de 3,6 % les montants investis, résultat inférieur à celui de la France dans son ensemble (-2,2 %).

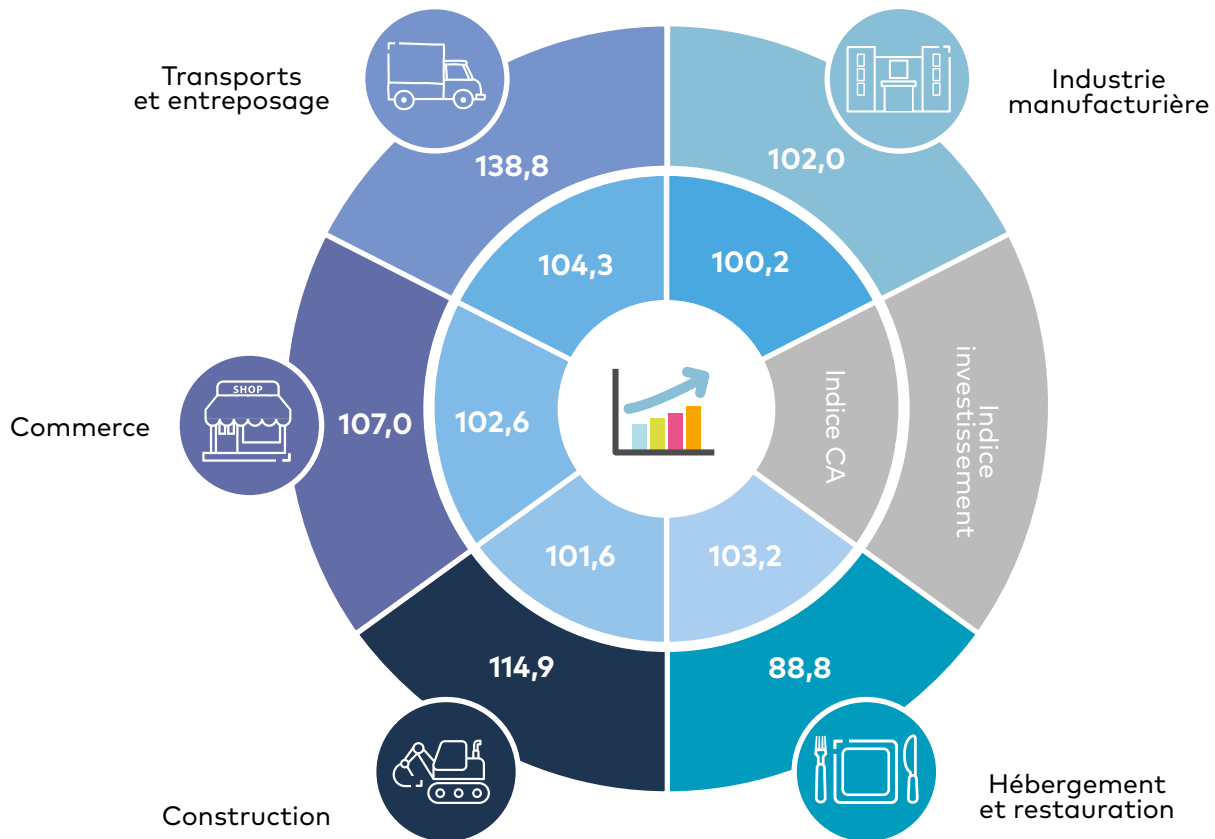


L'ÉVOLUTION DE L'INDICE D'ACTIVITÉ ET D'INVESTISSEMENT PAR SECTEUR

+4,3%

de hausse du CA pour les TPE-PME du secteur des transports et de l'entreposage

- > Les cinq secteurs plus spécifiquement suivis par l'Ordre des experts-comptables voient leur chiffre d'affaires progresser sur le 1^{er} trimestre 2019. Les entreprises du secteur des transports et de l'entreposage (+4,3 %) restent dynamiques et sont les seules à enregistrer une performance supérieure à la moyenne nationale du secteur, même si le résultat est inférieur de 4 points à celui du précédent trimestre. Elles continuent de porter la croissance régionale avec, dans une moindre mesure, celles de l'hébergement restauration (+3,2 %) et du commerce (+2,6 %).
- > Les TPE-PME de la construction (+1,6 %) affichent une hausse d'activité similaire à celle du précédent trimestre. Celles de l'industrie manufacturière voient leur chiffre d'affaires progresser légèrement (+0,2 %) après la baisse du 4^e trimestre 2018.

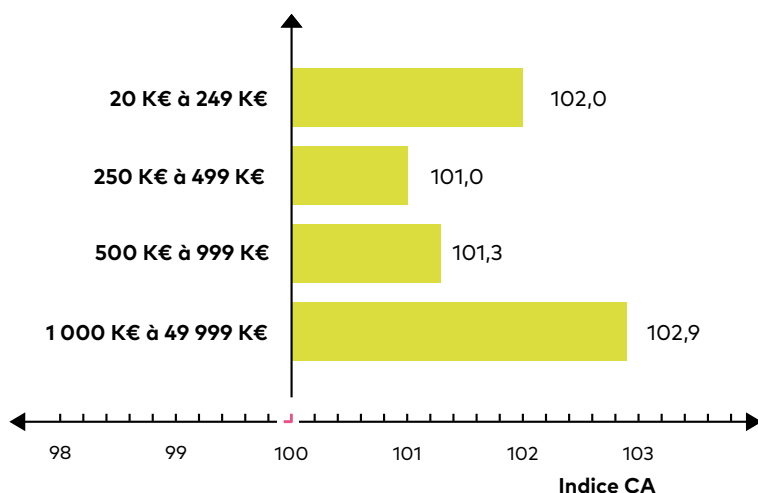


+38,8%

de hausse en termes d'investissement pour les TPE-PME du secteur des transports et de l'entreposage

- > En matière d'investissement, quatre des cinq secteurs suivis ont accru leur effort. Les entreprises des transports et de l'entreposage (+38,8 %) et de la construction (+14,9 %) affichent un deuxième trimestre consécutif de hausse, qui tend à s'accélérer fortement (avec un effet de base très favorable). Celles du commerce (+7 %) retrouvent des couleurs après la baisse du précédent trimestre, tout comme celles de l'industrie manufacturière (+2 %) qui restaient sur trois trimestres de recul.
- > Pour les TPE-PME de l'hébergement restauration en revanche, la situation reste compliquée avec un cinquième trimestre consécutif de baisse significative (-11,2 %). Elles sont les seules à afficher un résultat inférieur à la moyenne nationale de leur secteur.

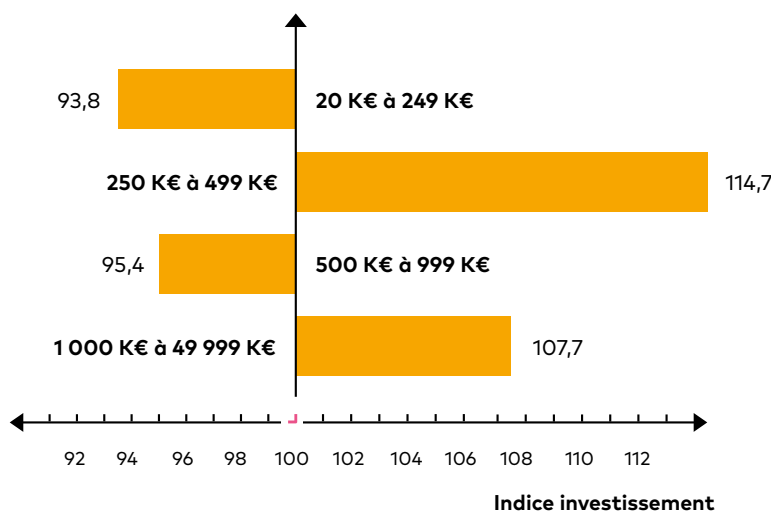
L'ÉVOLUTION DES INDICES PAR TRANCHE DE CA



> Toutes les tailles de TPE-PME enregistrent une hausse de leur activité. Les plus grandes entreprises de l'échantillon, réalisant entre 1 et 50 millions d'euros de chiffre d'affaires annuel (+2,9 %), tirent toujours la croissance régionale. Les plus petites structures, réalisant moins de 250 K€ à l'année (+2 %), voient leur activité progresser significativement, avec 1,6 point de plus que lors du précédent trimestre. Les entreprises réalisant entre 250 et 499 K€ (+1 %) et entre 500 et 999 K€ (+1,3 %) de CA annuel retrouvent des couleurs après les résultats maussades du 4^e trimestre 2018. A noter que les résultats sont inférieurs à ceux du national pour les quatre catégories de taille.

102,3

> Indice de CA régional
toutes tailles confondues



> En termes d'investissement, la situation diffère selon la taille. Les plus petites entreprises, réalisant moins de 250 K€ de chiffre d'affaires annuel (-6,2 %) et celles dont le CA annuel est compris entre 500 et 99K€ (-4,6 %) enregistrent un sixième trimestre consécutif de diminution. Les plus grandes structures de l'échantillon, réalisant entre 1 et 50 millions d'euros de chiffre d'affaires à l'année (+7,7 %) et celles dont le CA annuel se situe entre 250 et 499 K€ (+14,7 %) ont repris leur effort et affiché des résultats supérieurs à la moyenne nationale de leur catégorie.

104,0

> Indice d'investissement régional
toutes tailles confondues

SOURCES & METHODOLOGIE

- Les données proviennent de la base de données Statexpert, construite à partir des télédéclarations sociales et fiscales réalisées par les experts-comptables pour le compte de leurs clients, les TPE-PME. Les données présentées ici sont issues de la compilation des informations provenant des déclarations mensuelles et trimestrielles de TVA.
- Les données trimestrielles sont basées sur un échantillon d'environ 340 000 entreprises chaque trimestre, au niveau national et d'environ 26 000 en région.
- Les données sont toujours présentées à périmètre constant d'entreprises, recalculé à chaque période ; les évolutions sont

calculées en glissement annuel (une période par rapport à la même période de l'année précédente).

- Les données concernent les TPE-PME réalisant entre 20 K€ et 49 999 K€ de chiffre d'affaires annuel.
- L'indice trimestriel d'activité est corrigé du nombre de jours ouvrés. Le premier trimestre 2019 compte un jour ouvré de moins que le premier trimestre 2018.
- Les secteurs correspondent à la nomenclature d'activités française - NAF rév. 2, 2008 (édition 2015) - Niveau 1, soit 21 secteurs (avec un zoom sur 5 d'entre eux dans la partie sectorielle).

Infographie réalisée par :

ORDRE DES EXPERTS-COMPTABLES

Pour en savoir plus, rendez-vous sur l'onglet régional du site www.imagepme.fr

